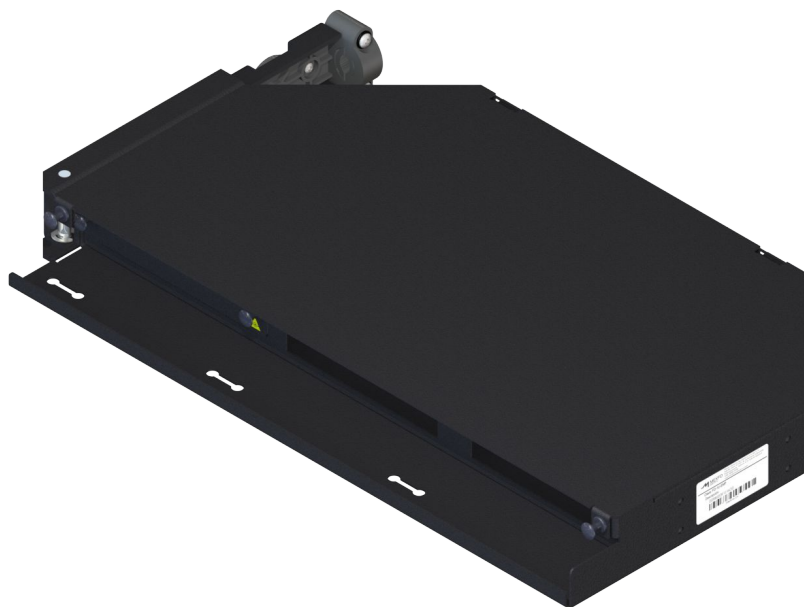


1 UNIDAD DE RACK ABATIBLE

MANUAL DE INSTALACIÓN PARA
DISTRIBUIDOR 1 UNIDAD DE RACK
ABATIBLE



ÍNDICE

INSTRUCCIONES DE SEGURIDAD	3
HERRAMIENTAS	3
INSTALACIÓN DEL PRODUCTO	4
PREPARACIÓN DEL DISTRIBUIDOR	4
DESFORRE DE CABLE	6
RUTEO DE TUBOS HOLGADOS	10
RUTEO EN CHAROLA DE EMPALME	13
PROCESO DE EMPALME	14
INSTALACIÓN DE LA SEGUNDA CHAROLA DE EMPALME	16
CIERRE DEL DISTRIBUIDOR	17



Nota: Imágenes demostrativas



INSTRUCCIONES DE SEGURIDAD

Utilizar el equipo de seguridad necesario para salvaguardar la seguridad del personal que se encuentre haciendo uso de los productos y herramientas para el correcto funcionamiento de los mismos.

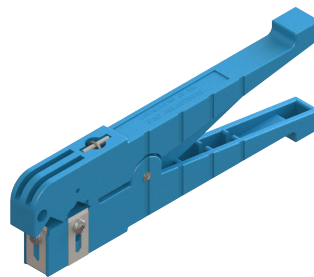
HERRAMIENTAS

Las herramientas necesarias para la correcta instalación en campo del distribuidor son:

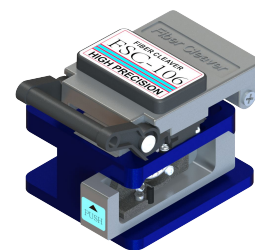
- Desarmador de cruz mediano Phillips 3 1/ 8" #1
- Pinzas de corte 235 mm corte máx 70 mm
- Desferradora coaxial 1/ 8" a 7/ 32" ideal
- Cinta Eléctrica negra
- Descosedor de cubierta
- Cinta Métrica
- Dispensador de Alcohol
- Alcohol
- Plumón negro
- Toallas secas kimwipes
- Plumon
- Tijeras para aramida
- Empalmadora



CFS-3: PELADOR DE REVESTIMIENTO 3 EN 1



45-164: DESFORRADORA COAXIAL 1/4 A 9/16 IDEAL



FSC-106: CORTADORA DE PRECISION

Nota: Imágenes demostrativas



INSTALACIÓN DEL PRODUCTO

PREPARACIÓN DEL DISTRIBUIDOR

PASO 1

Para abrir el distribuidor, primero se deben liberar los broches de apertura situados en la parte frontal; para lograrlo, tire de ellos hacia adelante hasta liberar el mecanismo (véase Fig. 1).

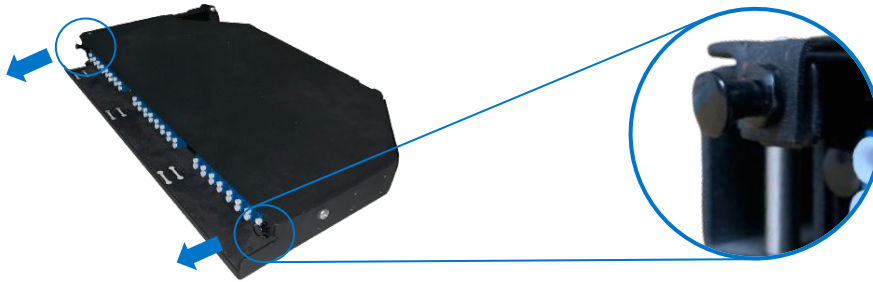


Fig. 1 Broche de sujeción en tapa de distribuidor

PASO 2

Una vez que se han liberado los seguros, deslice la cubierta en la dirección indicada por las flechas hasta que los ganchos del distribuidor queden completamente liberados (véase Fig. 2).

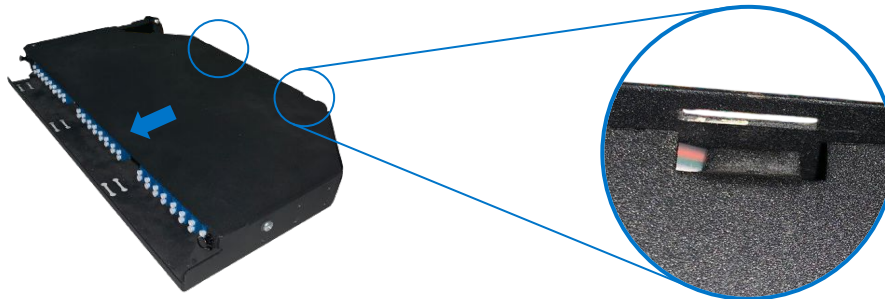


Fig. 2 Desmontaje de tapa de distribuidor

Nota: Imágenes demostrativas

PASO 3

Después de quitar la tapa, retire las placas LGX y los pigtails; las placas se extraen de la misma forma que la tapa: libera los broches y, una vez abiertos, deslice hacia el frente hasta separarlas del distribuidor.

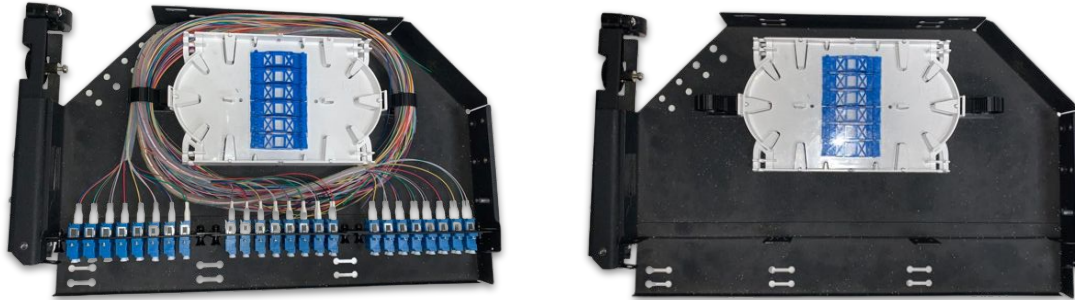


Fig. 3 Desmontaje de placas LGX y pigtails

PASO 4

Una vez retirados los pigtails y las placas, coloque dos de los sujetacables incluidos pegados a la charola de empalme y centrados con las uniones de las placas LGX (véase Fig. 4, en rojo), y añada un sujetacable adicional inclinado en el lado izquierdo de la charola (vease Fig. 4, en azul).

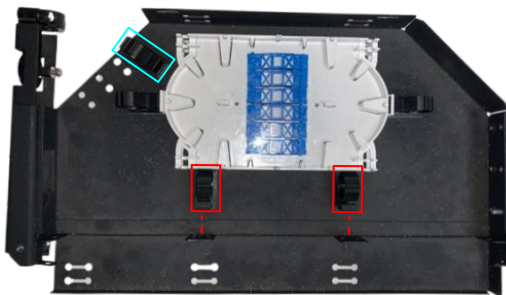


Fig. 4 Posicionamiento para sujetacables



Fig. 5 Orientación para sujetacables

Nota: Imágenes demostrativas

Nota: Coloca los sujetacables con la apertura hacia afuera (véase Fig. 5). Esto evita que los tubos holgados causen rozaduras o presión en los pigtails y previene daño.

DESFORRE DE CABLE

PASO 5

Retire 200 cm de la cubierta del cable usando el hilo de desforre. Reserva suficiente hilo para futuros usos enrollándolo en la cubierta y fíjalo con cinta aislante; finalmente, corta el exceso.

Respecto al miembro central de refuerzo, deja un mínimo de 6 cm sobresalientes al cortarlo, para garantizar una correcta sujeción. Es recomendable desforrar esta longitud para disponer de cable adicional en caso de posibles inconvenientes futuros.

Recomendaciones para desforre de cables ópticos

Al desforrar cables ópticos, es esencial evitar daños en los tubos holgados y en las fibras internas. Utilice herramientas de desforre calibradas y en buen estado para asegurar cortes precisos. Durante la manipulación, evite torcer excesivamente los tubos holgados, ya que esto puede causar micro dobleces que afectan la integridad de la fibra. Si alguna de estas recomendaciones no se sigue adecuadamente, es necesario reemplazar el cable para garantizar el rendimiento óptimo de la red.

Nota: Imágenes demostrativas



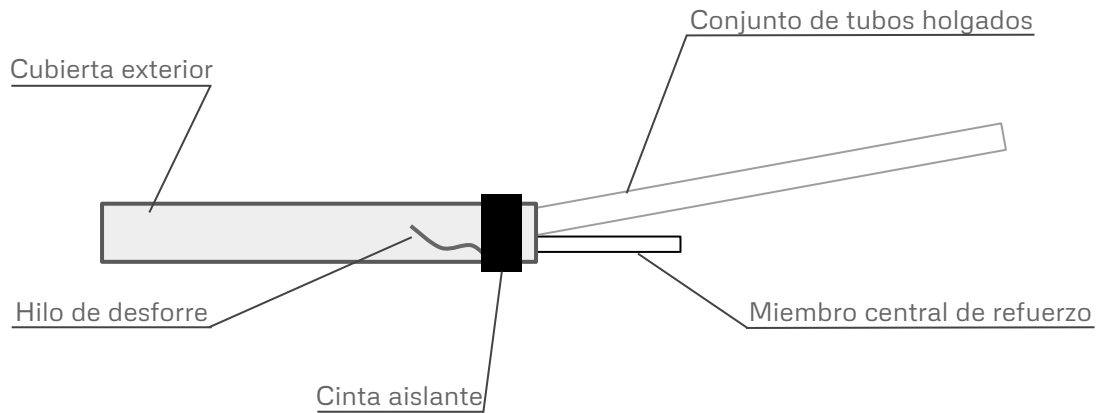


Fig. 6 Desforre para cable de distribución

PASO 6

A continuación, introduzca los tubos holgados a través del orificio rectangular ubicado en el lado del brazo del distribuidor (véase la Fig.7), asegurándose de que estén bien colocados y sin torceduras.

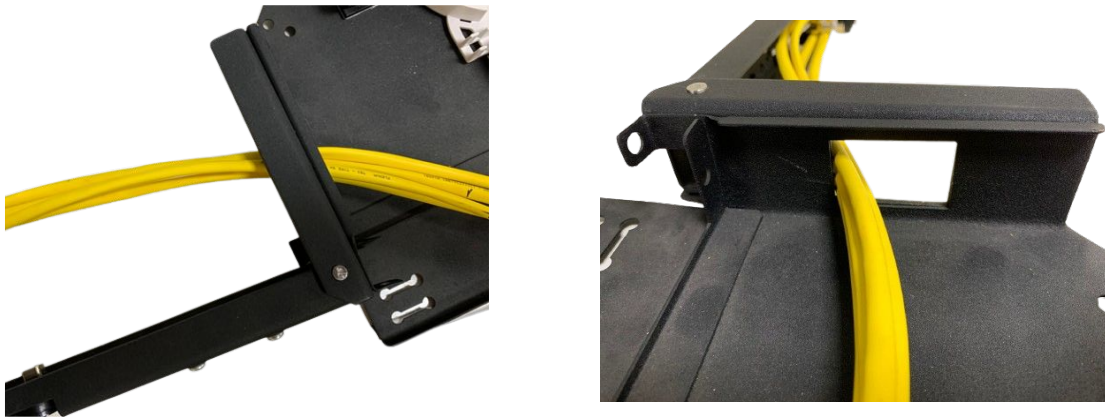


Fig. 7 Introducción de tubos holgados en distribuidor

Nota: Imágenes demostrativas

PASO 7

Para fijar el cable en el kit de sujeción se desenroscan los tornillos señalados en la imagen

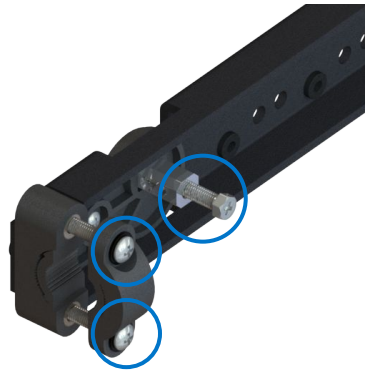


Fig. 8 Tornillos de sujeción

Para adaptar el cable al kit de sujeción, primero mida el diámetro de su cable. Si es menor de 10 mm, utilice el puerto con insertos; si el cable no queda firmemente sujeto, refuérzalo envolviendo cinta vulcanizante o cinta eléctrica. En cambio, si su diámetro es mayor de 10 mm, utilice el puerto sin insertos; el diámetro máximo aceptable es de 22 mm.



Fig. 9 Insertos del kit de sujeción

Nota: Imágenes demostrativas

PASO 8

Inserte el cable previamente desferrado a través del puerto de sujeción, ubicando los tubos holgados a ambos lados de manera que el miembro central de refuerzo quede justo en el centro. Una vez alineados, introduce cuidadosamente el miembro de refuerzo en su sujetador correspondiente, asegurándose de que todo el conjunto esté colocado sin torceduras ni tensión excesiva.



Fig. 10 División de tubos holgados

PASO 9

Ajuste los tornillos de los puertos de sujeción del cable y del miembro de refuerzo.



Fig. 11 Cable fijado en el kit de sujeción

Nota: Imágenes demostrativas

RUTEO DE TUBOS HOLGADOS

PASO 10

Con el distribuidor cerrado, guíe los tubos holgados por los sujetadores indicados en (Véase la Fig.12), manteniendo la forma mostrada en la imagen. Luego, verifique que, al abrir el distribuidor los tubos no se desplacen de forma brusca.

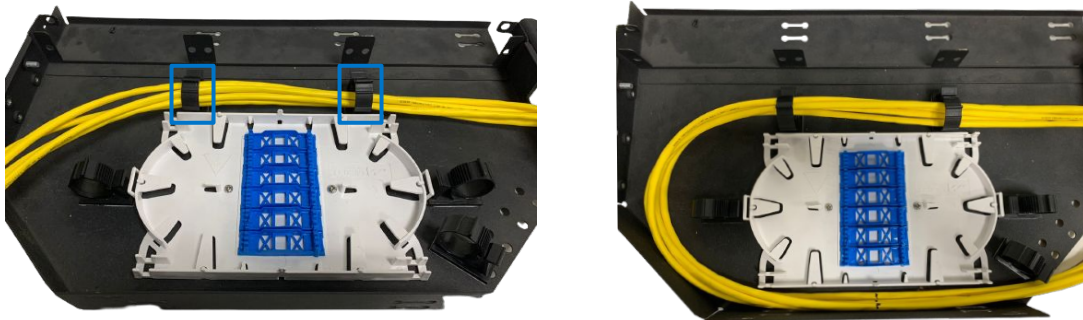


Fig. 12 Camino de los tubos holgados en distribuidor

PASO 11

Tras verificar que los tubos holgados están correctamente posicionados, realice una marca visible en cada tubo en el punto medio de la charola aproximadamente entre 70 y 80 cm desde el desforre de la chaqueta externa (véase Fig. 13).



Fig. 13 Marca para corte de tubos holgados

Nota: Imágenes demostrativas

PASO 12

Utilizando las marcas hechas en el paso anterior desdorre los tubos holgados de la misma manera que la chaqueta exterior; utilizando el hilo de desdorre y fijando este con cinta aislante, quedando como la siguiente imagen.

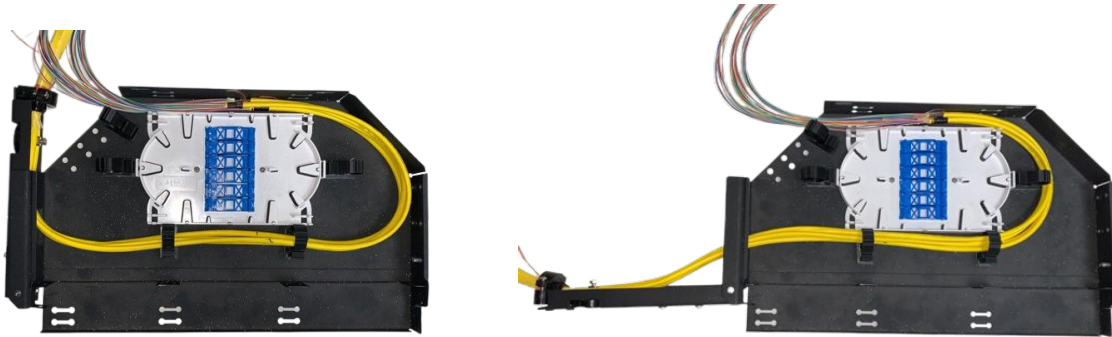


Fig. 14 Desdorre y ubicación de tubos holgados

PASO 13

Tome los primeros hilos de fibra y sus correspondientes tubos holgados, debe dirigirlos en sentido antihorario a través de los sujetadores, siguiendo el recorrido hasta la entrada de la charola, tal como se muestra en la Fig. 15.

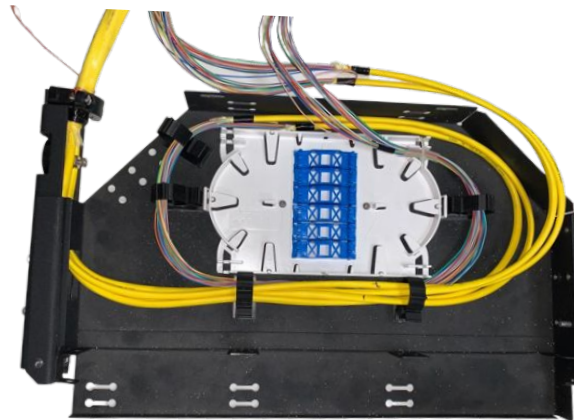


Fig. 15 Ruteo de fibras de tubos holgados

Nota: Imágenes demostrativas

PASO 14

Una vez identificadas las primeras fibras a empalmar, instale un tramo de espiral protectora sobre los tubos holgados para agruparlos y protegerlos. Luego, utilice un cincho para fijarlos en una de las ocho entradas de la charola. Aprieta bien el cincho y corta el exceso para dejar un montaje limpio.

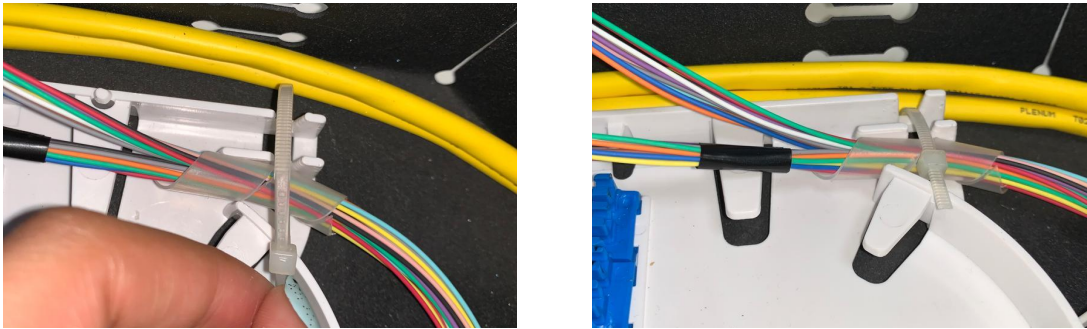


Fig. 16 Fijación de tubos apretados a charola de empalme

PASO 15

Coloque la primera placa LGX en su ranura correspondiente. Luego, identifique las primeras fibras a empalmar y realice el ruteo de los pigtaills a través de los sujetacables en sentido horario, conduciéndolos hacia una de las ocho entradas disponibles en la charola, tal como se muestra en la Fig. 17.

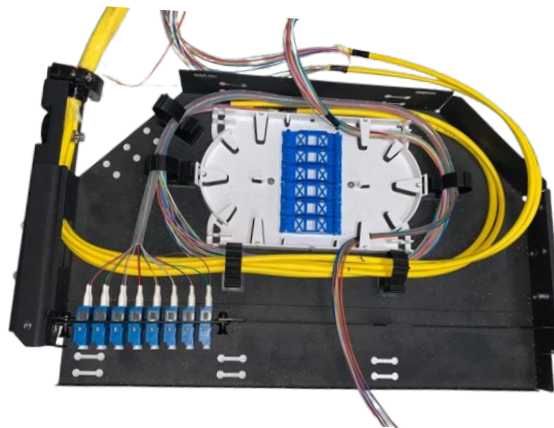


Fig. 17 Ruteo de fibras de pigtaills

Nota: Imágenes demostrativas



PASO 16

Coloque la segunda placa LGX en su ranura correspondiente. A continuación, identifique el siguiente grupo de pigtails a empalmar y haga el ruteo en sentido horario pasando por los sujetacables hasta llegar a una de las ocho entradas de la charola. Después, proteja los tubos holgados con un tramo de tubo plástico, fije toda la sección a la charola con un cincho, ajústelo adecuadamente y corte el exceso para un acabado limpio.

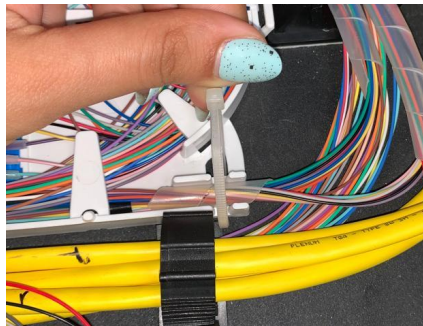


Fig. 18 Fijación de pigtails en charola de empalme

PASO 17**RUTEO EN CHAROLA DE EMPALME**

Realice el ruteo de los tubos holgados en sentido antihorario, dando una vuelta y media completa. Después de esa medida, deje un excedente suficiente para el empalme; finalmente, corte el exceso de cable

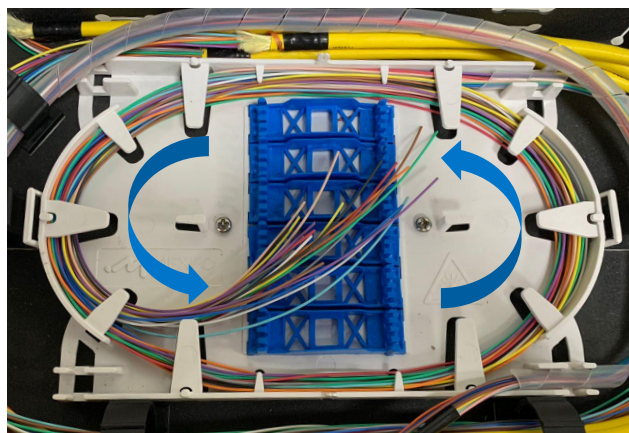


Fig. 19 Sentido de ruteo en charola de empalme

Nota: Imágenes demostrativas



PASO 18

Repetir el paso anterior para las fibras de los pigtails, esta vez ruteando siguiendo el sentido horario.

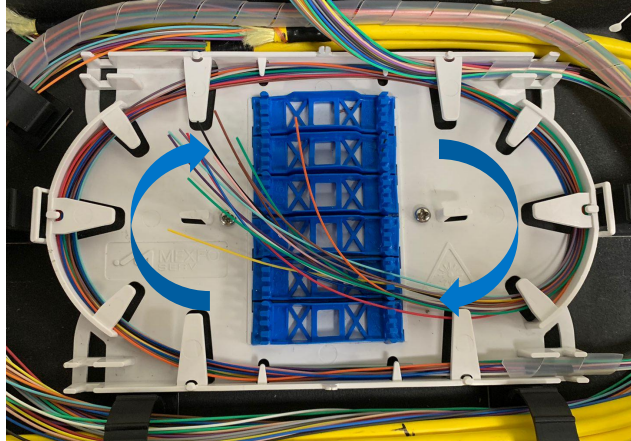


Fig. 20 Sentido de ruteo de pigtails en charola de empalme

PROCESO DE EMPALME

PASO 19

Una vez que se tenga todas las fibras medidas y cortadas estas se proceden a empalmar de acuerdo al color, como se muestra en la Tabla 1.

Nota: Imágenes demostrativas



ORDEN DE EMPALME			
TUBO HOLGADO		PIGTAIL	
AZUL		AZUL	
NARANJA		NARANJA	
VERDE		VERDE	
CAFE		CAFE	
GRIS		GRIS	
BLANCO		BLANCO	
ROJO		ROJO	
NEGRO		NEGRO	
AMARILLO		AMARILLO	
MORADO		MORADO	
ROSA		ROSA	
AQUA		AQUA	

Tabla 1 Orden de empalme

PASO 20

Una vez empalmadas las fibras, colóquelas cuidadosamente en el espacio designado (marcado en rojo), siguiendo el orden especificado en la Tabla 1. Asegúrese de respetar los radios de curvatura recomendados.

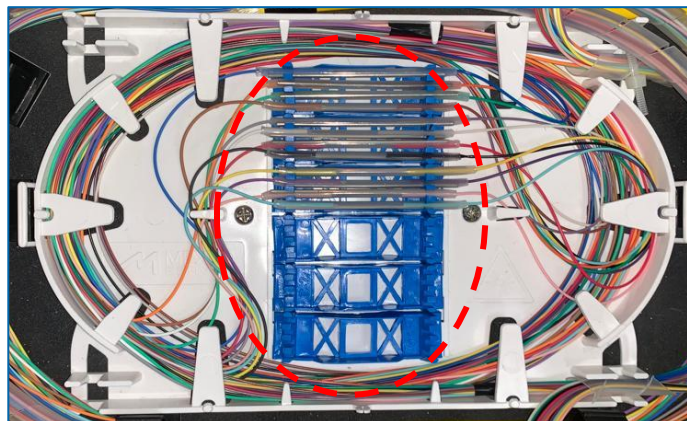


Fig. 21 Empalme de las primeras 12 fibras

Nota: Imágenes demostrativas

INSTALACIÓN DE LA SEGUNDA CHAROLA DE EMPALME

PASO 21

Cuando se tenga los primeros 24 empalmes acomodados, colocar la segunda charola de empalme sobre la primera, para ello se deben identificar los seguros en ambas charolas

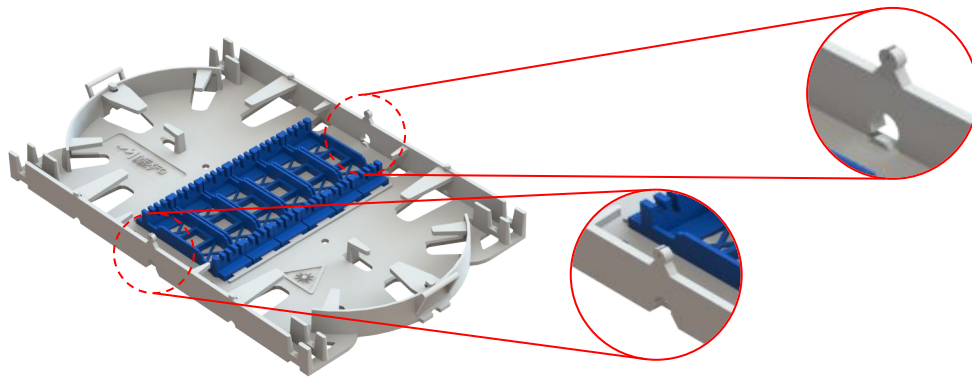


Fig. 22 Seguros de fijación

PASO 22

Con los seguros identificados colocar la segunda charola sobre la primera hasta que estos seguros embonen y la charola superior no se mueva con facilidad

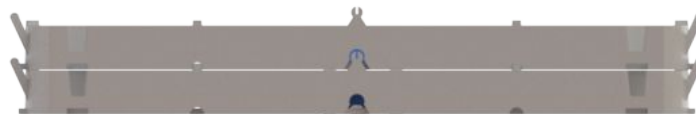


Fig. 23 Charola de empalme fija

Nota: Imágenes demostrativas

PASO 23

Repita los pasos 13 a 20 para empalmar todas las fibras siguiendo el procedimiento anterior. Una vez completados los empalmes, asegúrelos con cinta en el orden correcto y finalmente coloque la tapa de la charola de empalme para cerrar el conjunto.

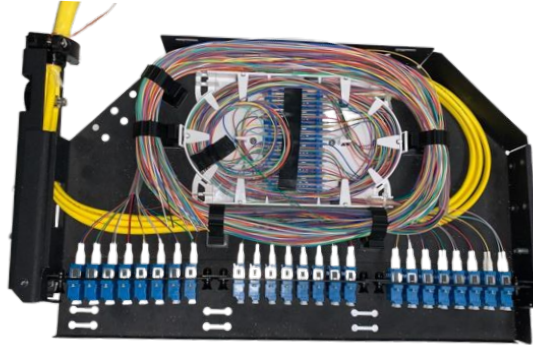


Fig. 24 Distribuidor empalmado

CIERRE DEL DISTRIBUIDOR**PASO 24**

Coloque la cubierta superior asegurándose de que sus agarraderas encajen en las ranuras correspondientes del cuerpo del distribuidor (véase Fig.25).

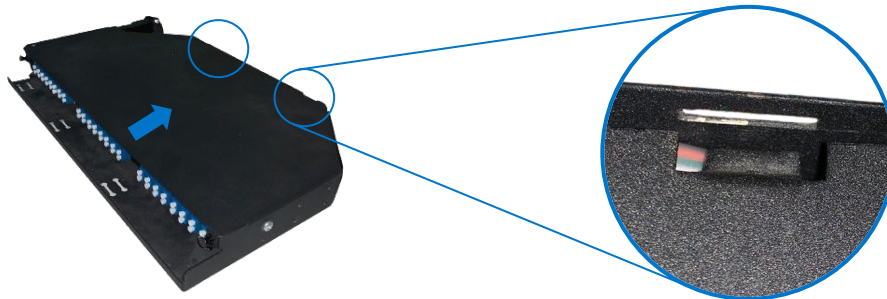


Fig. 25 Colocacion de tapa de distribuidor

Nota: Imágenes demostrativas

PASO 25

Una vez colocada la cubierta superior en su posición, presione los broches de cierre (como se muestra en la Fig. 26) para asegurarla firmemente a la base del distribuidor.

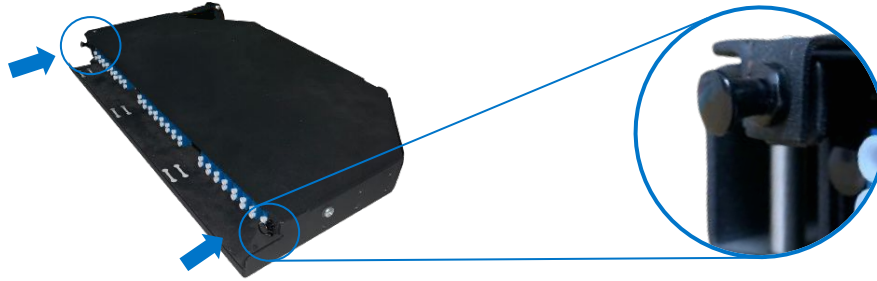


Fig. 26 Cierre del distribuidor

Nota: Imágenes demostrativas

\ NOTAS DEL USUARIO





www.mexfoserv.com
info@mexfoserv.com